

# FRIEDRICH-EBERT-SCHULE

Berufliche Schulen für Metall- und Elektrotechnik

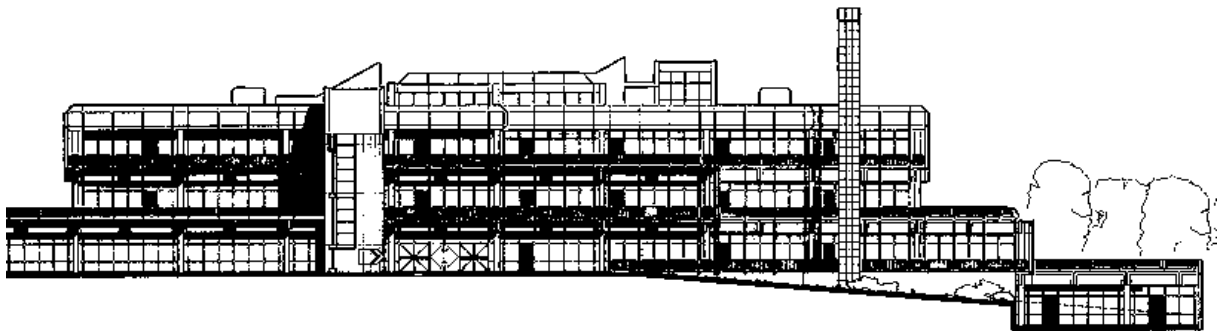
Brunhildenstr. 53

65189 Wiesbaden

Telefon: 0611/315212

Fax: 0611/313988

 [info@fes-wiesbaden.de](mailto:info@fes-wiesbaden.de)



## Fachschule für Technik

(Zweijährige Fachschule)

**Staatlich geprüfte Technikerin**

**Staatlich geprüfter Techniker**

**Fachrichtung:**     **Elektrotechnik**  
                          **Informationstechnik**  
                          **Maschinentechnik**  
                          **Mechatronik**  
                          **und andere**

**Schwerpunkt: Technische Betriebswirtschaft**

- Ziele der Ausbildung
- Aufnahmevoraussetzungen
- Unterrichtsdauer und Unterrichtszeiten
- Lernmethoden
- Kosten
- Stundentafel
- Lernfelder: Ziele und Inhalte
- Genauere Informationen

## **• Ziele der Ausbildung**

- verantwortliche Mitgestaltung des wirtschaftlichen und technischen Wandels
- Teamfähigkeit
- Ausbildungsfähigkeit
- Führungspersönlichkeit

## **• Aufnahmevoraussetzungen**

### **Abschluß als Staatlich geprüfter Techniker im Fachbereich Technik**

Diese Ausbildung ist als Ergänzungsausbildung in Teilzeitform möglich.

## **• Unterrichtsdauer und Unterrichtszeiten**

### Teilzeitform

### Unterrichtsdauer

**Sie beträgt ein Jahr.**

### Unterrichtszeiten

Der Unterricht erfolgt an zwei Abenden von 17.15 Uhr bis 20.25 Uhr und jeden Samstag von 7.30 Uhr bis 12.30 Uhr. Regeltage sind Montag und Donnerstag. Aus Raumbedarfsgründen kann es erforderlich werden, dass der Unterricht dienstags stattfindet.

## **• Lernmethoden**

- Lehrervortrag und Diskussion
- Projektorientierter Unterricht
- Fallstudien
- Planspiele
- Aktive Mitarbeit der Studierenden am Unterricht wird erwartet

## **• Kosten**

### Laborgebühren

Diese betragen zur Zeit in Teilzeitform 40 € / Jahr bzw. 20 € / Semester

Die Laborgebühren sind jeweils zum Schuljahresbeginn fällig.

Sie sind auch bei vorzeitigem Schulabbruch für das entsprechende Schuljahr fällig.

**Studentafel:**

<b>Lernfelder</b>		
1	Absatzprozesse planen, steuern und kontrollieren sowie Kunden bei der Finanzierung beraten	80
2	Beschaffungsprozesse im Rahmen gesamtwirtschaftlicher Zusammenhänge planen, steuern und kontrollieren	80
3	Leistungserstellungsprozess marktorientiert planen, steuern und die Qualität der Prozesse gewährleisten	120
4	Unternehmensziele entwickeln und organisatorisch umsetzen sowie Investitionen planen	120
5	Wertschöpfungsprozesse analysieren und beurteilen, den Unternehmenserfolg ermitteln und den Jahresabschluss analysieren	120
	Projektarbeit	120

**Lernfelder**

<p><b>Lernfeld 1</b> <span style="float: right;"><b>Zeitrichtwert: 80 Stunden</b></span> Absatzprozesse planen, steuern und kontrollieren sowie Kunden bei der Finanzierung beraten</p>
<p><b>Ziele:</b> Die Studierenden erkunden den Absatzmarkt, analysieren die Kundenwünsche und beraten die Kunden bei der Finanzierung. Sie wirken bei der Planung und Umsetzung von Marketing-Strategien unter Berücksichtigung gesetzlicher Vorschriften mit. Die Studierenden setzen bei der Erfassung, Darstellung und Interpretation relevanter Daten geeignete Software ein und beurteilen die getroffenen Marketingmaßnahmen hinsichtlich ihrer Wirksamkeit.</p>
<p><b>Beispielhafte Inhalte:</b></p> <ul style="list-style-type: none"> <li>• Markt- und Preisbildung, Konjunktur- und Wirtschaftspolitik</li> <li>• Marktforschung, Kundenorientierung, Marktvolumen</li> <li>• Produktpolitik</li> <li>• Kommunikationspolitik</li> <li>• Distributionspolitik</li> <li>• Preispolitik</li> <li>• Absatzfinanzierung</li> <li>• Handelsrecht, Wettbewerbsrecht, Produkthaftung</li> <li>• Datenschutz und Datensicherung</li> </ul>

<b>Lernfeld 2</b> Beschaffungsprozesse im Rahmen gesamtwirtschaftlicher Zusammenhänge planen, steuern und kontrollieren	<b>Zeitrichtwert: 80 Stunden</b>
<p><b>Ziele:</b>          Die Studierenden definieren den Bedarf, erkunden den Beschaffungsmarkt, beurteilen die Beschaffungsmöglichkeiten und wählen geeignete Maßnahmen aus. Sie stellen den Kontakt zu Prozessbeteiligten her und pflegen die Beziehungen.</p> <p>Die Studierenden organisieren die Beschaffungsvorgänge und überwachen die Durchführung im Gesamtkontext des Unternehmens. Sie reagieren angemessen auf Störungen.</p> <p>Die Studierenden kennen die Bedeutung von Warenwirtschaftssystemen zur Kontrolle der Güterströme im Unternehmen. Sie führen informationswirtschaftliche Prozesse und Arbeitsabläufe mit geeigneten DV-Anwendungen durch.</p> <p><b>Beispielhafte Inhalte:</b></p> <ul style="list-style-type: none"> <li>• Bedarfsermittlung, -analyse und Beschaffungsplanung</li> <li>• Beschaffungsmarkt</li> <li>• Bestellabwicklung, Reklamationsmanagement</li> <li>• Logistik und Lagerwirtschaft</li> <li>• Warenwirtschaftssystem</li> </ul>	

<b>Lernfeld 3</b> Leistungserstellungsprozess marktorientiert planen, steuern und die Qualität der Prozesse gewährleisten	<b>Zeitrichtwert: 120 Stunden</b>
<p><b>Ziele:</b>          Die Studierenden richten die Wertschöpfungsprozesse an den Kundenwünschen aus. Sie machen sich vertraut mit funktionalen und prozessorientierten Organisationsprinzipien. Die Studierenden analysieren Geschäftsprozesse und wirken bei deren Optimierung mit. Sie nutzen Informationsprozesse, Kommunikationsnetze und -systeme und leisten einen Beitrag zu deren Weiterentwicklung.          Sie stellen die Qualität durch Einsatz geeigneter Qualitätsmanagementmethoden sicher. Die Studierenden sichern die Bereitstellung der Ressourcen und optimieren deren Auslastung.</p>	
<p><b>Beispielhafte Inhalte:</b></p> <ul style="list-style-type: none"> <li>• Wertschöpfungsprozess</li> <li>• Betriebliche Organisation, Stellenbildung</li> <li>• Qualitätsmanagement</li> <li>• Informationsprozesse, Kommunikationsnetze und -systeme</li> <li>• Geschäftsprozessmodellierung</li> <li>• Produktionsplanung, -steuerung und -optimierung, Arbeits- und Zeitstudien</li> </ul>	

<b>Lernfeld 4</b> Unternehmensziele entwickeln und organisatorisch umsetzen sowie Investitionen planen	<b>Zeitrichtwert: 120 Stunden</b>
<b>Ziele:</b> Die Studierenden machen sich mit der Unternehmensphilosophie und dem Zielsystem des Unternehmens vertraut. Sie setzen die strategische Ausrichtung des Unternehmens um und beteiligen sich an deren Weiterentwicklung. Die Studierenden wirken bei der Kapitalbedarfsplanung und Investitionsrechnung mit, unterstützen die Geschäftsleitung bei der Finanz- und Liquiditätsplanung und erschließen sich die Möglichkeiten der Innen- und Außenfinanzierung. Sie beschreiben den Personalbedarf und wirken bei der Personalentwicklung mit.	
<b>Beispielhafte Inhalte:</b> <ul style="list-style-type: none"> <li>• Unternehmensphilosophie</li> <li>• Zielsystem</li> <li>• Strategische Ausrichtung</li> <li>• Standortfaktoren und Standortwahl</li> <li>• Umweltmanagement</li> <li>• Internationale Beziehungen</li> <li>• Kapitalbedarfsplanung</li> <li>• Investitionsrechnung</li> <li>• Finanz- und Liquiditätsplan</li> <li>• Innen- und Außenfinanzierung</li> <li>• Arbeitsplatzbewertung, Personalbedarf</li> <li>• Personalplanung, -beschaffung und -einsatz</li> <li>• Personalführung</li> <li>• Personalentwicklung und -beurteilung</li> <li>• Personalentlohnung</li> </ul>	
<b>Lernfeld 5</b> Wertschöpfungsprozesse analysieren und beurteilen, den Unternehmenserfolg ermitteln und den Jahresabschluss analysieren	<b>Zeitrichtwert: 120 Stunden</b>
<b>Ziele:</b> Die Studierenden machen sich vertraut mit den Verfahrensweisen der Bestandführung und Erfolgsermittlung.  Sie verschaffen sich einen Überblick über den Jahresabschluss und nutzen dabei Kennzahlen. Die Studierenden nutzen die Verfahren der Kosten- und Leistungsrechnung für die unterschiedlichen Einsatzgebiete. Sie beteiligen sich an den Aufgaben des Controllings und beschäftigen sich mit Fragen des Steuerrechts aus unternehmerischer Sicht.	
<b>Inhalte:</b> <ul style="list-style-type: none"> <li>• Inventar, Bilanz, Bewertungsgrundsätze</li> <li>• Erfolgs- und Bestandskonten</li> <li>• Gewinn- und Verlustrechnung</li> <li>• Vollkostenrechnung</li> <li>• Teilkostenrechnung</li> <li>• Plan- und Prozesskostenrechnung</li> <li>• Vor- und Nachkalkulation</li> <li>• Unternehmenskennzahlen</li> <li>• Unternehmensrelevante Steuern</li> </ul>	

## **Projektarbeit**

Im Fach Projektarbeit soll eine schwerpunktbezogene und fächerübergreifende Aufgabe bearbeitet werden. In Gruppen soll eine Projektaufgabe analysiert, strukturiert und praxisgerecht gelöst werden. Aspekte wie z. B. Wirtschaftlichkeit, Arbeitsergonomie, Rohstoffeinsatz, Arbeitssicherheit, Haftung und Gewährleistung, Qualitätssicherung, Entsorgung und Wiederverwertung sind zu berücksichtigen. Kommunikation und Kooperation sind wichtige Aspekte.

### Strukturierung der Projektarbeit

#### Aufgabenfindung

Lehrer und Studierende reichen Vorschläge für Projektaufgaben ein

#### Projektauftrag

Genauere Beschreibung mit Anforderungskatalog

#### Projektplanung

Termine, Raumbedarf, Kosten und Finanzierung, Arbeitsorganisation

#### Projektorganisation

Aufgaben und Verantwortungen werden zugeordnet

#### Projektdurchführung

Lehrer-Projektteam trägt als Moderator und Berater die Verantwortung dafür, dass für alle Beteiligten der Arbeits- und Lernprozeß möglichst optimal verlaufen kann

#### Projektpräsentation

Hilfsmittel, Form und Bewertungskriterien werden vereinbart

Bewertungskriterien der Projektarbeit können sein:

Art der Bearbeitung, Kommunikation und Kooperation, Bereitschaft zur Übernahme von Verantwortung, Engagement, Kreativität, Strukturierung, praxisgerechte Problemlösung, Berücksichtigung von ökologischen und ökonomischen Zusammenhängen, Präsentation der Ergebnisse

## **• Kosten**

Laborgebühren. Diese betragen zur Zeit:

Teilzeitform 40.00 € / Jahr

Die Laborgebühren sind jeweils zum Schuljahresbeginn fällig.

Sie sind auch bei vorzeitigem Schulabbruch für das entsprechende Schuljahr fällig.

## **• Genauere Informationen**

**Für weitere Informationen steht Ihnen unser Sekretariat oder die Schulleitung zur Verfügung.**

**Von Montag bis Freitag in der Zeit von 7.30 bis 12.30 Uhr und von 14.00 bis 15.30 Uhr. Donnerstags zusätzlich bis 18.00 Uhr.**

**Ihre Ansprechpartner sind im Sekretariat Raum 04 ist Frau Schott oder Raum 12 Herr Schmitt.**

**Telefon: 0611 / 315212 / 315210 / 315219**

**Fax: 0611 / 313988**

**Homepage: <http://www.fes-wiesbaden.de>**